

Ymatebion i'r cwestiynau i'r Pwyllgor Craffu Gwasanaethau 3.10.13

Par: Adolygiad Strategol Anghenion Dysgu Ychwanegol a Chynhwysiad.

1. Mae'r Cynllun Strategol yn gosod fel nod "gwella profiadau i blant a phobl ifainc gydag anghenion dysgu ychwanegol". Beth yw cryfderau'r trefniadau presennol a pha dystiolaeth sydd o wendidau yn gyfundrefn hynny sydd yn cynnig achos dros newid y ddarpariaeth (Efallai y byddai'n fuddiol cynnig disgrifiad byr o natur y ddarpariaeth bresennol er sicrhau dealltwriaeth Aelodau)

Mewn ymgynghoriad a rhieni mynegwyd yr awydd ar gyfer newid er mwyn gwella cyfathrebu, rhannu gwybodaeth rhwng teuluoedd a gwasanaethau amlasiantaethol, cynllunio datblygedig a cynnal adolygiadau amlasiantaethol ar y cyd gan sicrhau gweithrediad llwyr. Yn gyfredol mae'r gwasanaeth yn ddibynnol ar yr ysgolion ar gyfer penodi cymorthyddion at gyfer cefnogi disgyblion ac anawsterau penodol ac yn aml mae'r gweithlu hwn angen ei uwch sgilio er mwyn medru dylanwadu'n fwy uniongyrchol ar gyraeddiadau plant a phobl ifanc ac anghenion addysgol.

Yn sicr mae elfennau cadarnhaol iawn o fewn y gwasanaeth presennol o ran gwaith timau canolog ac mae nifer tribiwnlysoedd ADY yng Ngwynedd yn hanesyddol isel. Ond mae ystadegau yn dangos bod nifer o anawsterau yn cael eu hadnabod yn rhy hwyr yn ystod gyrfa addysgol plentyn ac felly 'n methu'r cyfleoedd i adnabod a gweithredu ar gyflyrau ynghynt. Ychydig o weithredu hanesyddol sydd wedi digwydd ar gyfer targedu anawsterau megis cyflyrau ymddygiadol, emosiynol a chymdeithasol, anhwylderau iaith ac anawsterau dysgu cymedrol yn y cyfnod cyn ysgol ac mae angen sicrhau bod gweithlu'r blynyddoedd cynnar a'r sector gynradd wedi ei uwch sgilio ar gyfer adnabod cyflyrau ynghynt.

Mae'r cysylltiad agos rhwng difreintedd ac achosion o anawsterau ADY yn amlwg. Rydym yn ymwybodol bod cyflyrau megis anhwylder iaith, anawsterau dysgu cymedrol a chyflyrau cymdeithasol ac ymateb rhieni yn agweddau sydd angen nid yn unig ymateb addysgol ond cydweithrediad cymunedol a dibyniaeth ar ymateb teuluol. Nid yw'r gwasanaeth a'r ddarpariaeth bresennol o fewn y Cyngor yn drefn sy'n hwylyso'r math yma o ddarpariaeth ar gyfer y plentyn cyflawn a'r teulu.

Fel rhan o gynllun arbedion effeithlonrwydd y Cyngor gosodwyd targed arbediad o £400k o gyllideb y gwasanaeth ADY. Mae sicrhau gwerth am arian yn bwysig yn yr hinsawdd ariannol heriol presennol.

2. Beth yw cost y ddarpariaeth bresennol o'i gymharu â siroedd cyfatebol?

Crynodeb o'r data:

Teulu (9 Cyngor)

Cyllideb AAA yn ei gyfanrwydd 2013-14

Yn ei gyfanrwydd 4ydd uchaf o ran gwariant o gymharu â'r teulu.

Gwariant y pen - disgyblion AAA (gydag a heb ddatganiad), Gwynedd 4ydd,

Gwariant y pen - holl ddisgyblion, Gwynedd 3ydd.

Gwariant Gwynedd £1,100k yn uwch na'r canolrif.

Cyllideb Gynradd 2013-14

Gwariant Gwynedd 3ydd uchaf o ran gwariant o gymharu â'r teulu.

Gwariant y pen - disgyblion AAA (gydag a heb ddatganiad), Gwynedd 3ydd. Mae

Gwariant Gwynedd £1,647k yn uwch na'r canolrif.

Cyllideb Uwchradd 2013-14

Gwariant Gwynedd 4ydd uchaf o ran gwariant o gymharu â'r teulu.
Gwariant y pen - disgyblion AAA (gydag a heb ddatganiad), Gwynedd 2il.
Gwariant Gwynedd £208k yn uwch na'r canolrif.

Cyllideb Arbennig 2013-14

Gwariant Gwynedd 5ed uchaf o ran gwariant o gymharu â'r teulu.
Gwariant y pen - disgyblion AAA (gydag a heb ddatganiad), Gwynedd 5ed.
Gwariant Gwynedd yw'r canolrif.

Cyllideb "Non-schools" 2013-14

Gwariant Gwynedd 7fed uchaf o ran gwariant o gymharu â'r teulu.
Gwariant y pen - disgyblion AAA (gydag a heb ddatganiad), Gwynedd 8fed.
Gwariant Gwynedd £86k yn fwy na'r canolrif.

Holl Gynghorau

Cyllideb AAA yn ei gyfanrwydd 2013-14
Gwynedd yn ei gyfanrwydd 13eg uchaf o ran gwariant o holl gynghorau Cymru.
Gwariant y pen - disgyblion AAA (gydag a heb ddatganiad), Gwynedd 9fed
Gwariant y pen - holl ddisgyblion, Gwynedd 9fed.
Gwariant Gwynedd £632k yn uwch na'r canolrif.

Cyllideb Gynradd 2013-14

Gwariant Gwynedd 7fed uchaf o ran gwariant o holl gynghorau Cymru.
Gwariant y pen - disgyblion AAA (gydag a heb ddatganiad), Gwynedd 3ydd.
Gwariant Gwynedd £1,612k yn uwch na'r canolrif.

Cyllideb Uwchradd 2013-14

Gwariant Gwynedd 11eg uchaf o ran gwariant o holl gynghorau Cymru.
Gwariant y pen - disgyblion AAA (gydag a heb ddatganiad), Gwynedd 9fed.
Gwariant Gwynedd £104k yn uwch na'r canolrif.

Cyllideb Arbennig 2013-14

Gwariant Gwynedd 15fed uchaf o ran gwariant o holl gynghorau Cymru.
Gwariant y pen - disgyblion AAA (gydag a heb ddatganiad), Gwynedd 12fed.
Gwariant Gwynedd £880k yn llai na'r canolrif.

Cyllideb "Non-schools" 2013-14

Gwariant Gwynedd 18fed uchaf o ran gwariant o holl gynghorau Cymru.
Gwariant y pen - disgyblion AAA (gydag a heb ddatganiad), Gwynedd 17eg.
Gwariant Gwynedd £239k yn llai na'r canolrif.

3. Pa ymgynghori sydd wedi bod gyda defnyddwyr y ddarpariaeth a'u cynrychiolwyr / gwarcheidwaid am yr angen i newid a'r math o ddewisiadau sydd ar gael i'r Cyngor? A fu'r ymgynghori yn llwyddiannus o ran y nifer o bobl a gymerodd ran a dylanwad y cyfraniadau a dderbyniwyd wrth i'r dewisiadau gael eu datblygu?

Cynhaliwyd sesiynau ymgynghori a'r holl rhanddeiliaid ar ddau achlysur.
Comisiynwyd SNAP Cymru ar gyfer cynnal cyfarfodydd ymgynghorol annibynnol gyda rhieni. Diben yr ymgynghoriad hwn oedd :

- Darganfod barn rhieni ynghylch canfyddiadau Rhan 1 o'r adolygiad a safbwynt y gyfundrefn gyfredol
- Darganfod barn ynghylch y 4 opsiwn amlinellol a argymhellwyd ar gyfer newid.

Cynhaliwyd cyfweiliadau wyneb yn wyneb, rhai cyfweiliadau ffon, cyfres o grwpiau ffocws a gyrrwyd neges e-bost i rieni'r plant hynny sydd a'u hachosion yn agored i SNAP Cymru gan eu gwahodd i gysylltu er mwyn trefnu cyfweiliad. Yn ystod pob trafodaeth, cwblhawyd holiadur manwl ag iddo gwestiynau penodol. Yn ogystal, rhoddwyd cyfle i rieni gyflwyno unrhyw sylwadau eraill a fynnent. Llwyddwyd i gyrraedd 103 o rieni sef oddeutu 9.5% o'r boblogaeth ADY.

Canfyddiadau Rhan 1.

- Cymhlethdod y gyfundrefn a'r angen i'w symleiddio.
- Cyfle cyfartal i blant a phobl ifanc o safbwynt ansawdd darpariaeth a mynediad i arbenigedd.
- Cydweithio rhwng Asiantaethau.
- Rhoi'r plentyn fel canolbwynt.
- Y ddarpariaeth o wybodaeth, cynhaliaeth a chymodi.
- Trosglwyddo effeithiol rhwng Cyfnodau Allweddol.
- Y defnydd effeithiol o adnoddau er mwyn gwella cyflawniad.
- Adnabod anawsterau'n gynnar ac ymyrryd i'w diwallu.

O safbwynt pob maes, cred o leiaf 83% o'r sampl bod angen gwelliant ynddynt. Mae canran uchel iawn ohonynt o'r farn bod angen gwella cyfle cyfartal (95.2%), y ddarpariaeth o wybodaeth a chynhaliaeth (96.4%) ac ymyrraeth gynnar (98.2%). Yn achos yr ymgynghoriad a'r Rhan 2 o'r Adolygiad Strategol cyflwynwyd y pedwar opsiwn amlinellol ar gyfer newid ac roedd sylwadau'r rhieni fel a ganlyn:

- Mae'n glir fod cyfran sylweddol o rieni (88.5%) o'r farn nad yw gwneud dim yn opsiwn.
- Mae'n glir, hefyd, bod mwyafrif mawr (98.1%) yn gwrthwynebu sefydlu cwmni hyd braich.
- Mae cefnogaeth gref i'r elfennau a argymhellir yn Opsiynau 2a3 (88.7%-99%).

Er mai barn rhieni unigol, neu nifer gymharol fach o rieni a gafwyd, y tu ôl i bob un ohonynt mae plentyn a'i deulu a rhoddant fynegiant i'w profiadau gwirioneddol hwynt o'r gyfundrefn. Mae'r wybodaeth yn ategu'r gwaith cychwynnol gyda rhieni yn ystod Rhan 1 o'r adolygiadau a chanfyddiadau'r cwestiynu strwythuredig ac ystyrir bod y materion canlynol yn faterion allweddol i roi sylw arbennig iddynt ar y cyd a chanfyddiadau Rhan 1.

- Gwella cyfathrebu a rhieni'n gyffredinol
- Osgoi gosod rhieni mewn sefyllfa o orfod brwydro am yr hyn y credant bod gan eu plentyn yr hawl i'w dderbyn
- Sicrhau bod y maes yn uchel ym mlaenoriaeth strategol Asiantaethau statudol a'i fod yn cael ei gyllido'n ddigonol
- Sicrhau ymateb hollistaidd i holl anghenion teuluoedd.

Roedd 100% o'r holl rhanddeiliaid yr ymgysylltwyd a hwy yn croesawu'r rol unigolyn fel person cyswllt uniongyrchol a theuluoedd ar gyfer sicrhau:

- Cyswllt uniongyrchol a rhieni i wella'r drefn gyfathrebu rhwng asiantaethau.
- Gweithrediad llawn ar gyfer cynnal adolygiadau amlasiantaethol a gwireddu'r canlyniadau.

Y broses ymgynghori a rhanddeiliaid proffesiynol addysg :

Ymgynghorwyd a 98 pennaeth cynradd , 9 cydlynnydd uwchradd , 95 o athrawon a 125 cymhorthydd ADY.

Manylwyd ar brif amcanion yr Adolygiad Strategol gan amlygu'r prif yrrwyr fel a ganlyn:

- Sicrhau gwasanaeth o ansawdd a gwerth am arian a herio'r gwasanaeth presennol
- Adnabod arbedion
- Ymateb i bolisiau cenedlaethol a lleol
- Ymateb i'r egwyddorion a gyfunwyd a'r rhan ddeiliaid yn ystod Rhan 1 sef :
 1. Hyrwyddo annibyniaeth
 2. Mesur canlyniadau
 3. Sicrhau cysondeb
 4. Hyrwyddo cyfleoedd cyfartal

Cyflwynwyd yr opsiynau amlinellol a chroesawyd y cyfle i gynnal y drafodaeth ar lefel dalgylchol. Nodwyd y pwysigrwydd a'r gwerthfawrogiad o'r ymgynghori 'n llawn a holl ysgolion y sir- ar lefel dalgylch , maint ysgolion ac anghenion ysgolion.

Roedd y penaethiaid , yr athrawon, y cydlynwyr ar cymorthyddion yn unfrydol mae 'r drydydd opsiwn amlinellol yw'r opsiwn ffafriedig sydd yn ymateb i'r holl ofynion arfaethedig ac yn rhoi'r unigolyn yn ffocws i'r cyd gynllunio amlasiantaethol. Nodwyd yn gryf bod angen addasiadau i'r opsiwn ar gyfer eu gweithredu ar bedair lefel, sef:

- Ysgolion uwchradd
- Ysgolion cynradd mawr
- Ysgolion cynradd llai
- Ysgolion cynradd bach

Mynegwyd consyrn am ddiffyg arbenigeddau staff ar gyfer ymateb i gyflyrau meddygol sy'n amlygu eu hunain fwy fwy mewn unigolion sy'n mynychu ysgolion prif lif. Nodwyd yr angen i saernio rhaglen hyfforddiant gymwys ar lefel uchel ar gyfer uwch sgilio staff cefnogol i'r dyfodol.

Yn ddiweddar (Medi16eg 2013) cynhaliwyd gweithdy o fudd ddeiliaid amlasiantaethol. Nod y gweithdy oedd cadarnhau'r angen i weddnewid y gwasanaethau ar gyfer plant bregus yng Ngwynedd a derbyn cefnogaeth amlasiantaethol i'r egwyddor i wneud hynny.

Cyflwynwyd cynigion ar gyfer gwella'r gwasanaethau a thrafod :

- Y prif heriau allai rwystro hyn rhag digwydd.
- Y cyfleoedd allai fod o help ar gyfer sicrhau'r newidiadau.

Cafwyd consensws ar dair brif egwyddor gyda'r bwriad o sicrhau gwaith pellach ar gyfer datblygu'r bwriadau ar gyfer:

- Cydgynllunio integredig ar gyfer unigolion.
- Ymyrryd ar y cyd ar sail tystiolaeth.
- Datblygu rôl un person cyswllt ar gyfer teuluoedd.

Bwriedir sefydlu byrddau prosiect unigol (grwpiau tasg a gorffen) ar gyfer manylu ar y blaenoriaethau uchod. Rhydd hyn gyfleoedd i edrych ar foddelu gwasanaethau integredig i'r dyfodol.

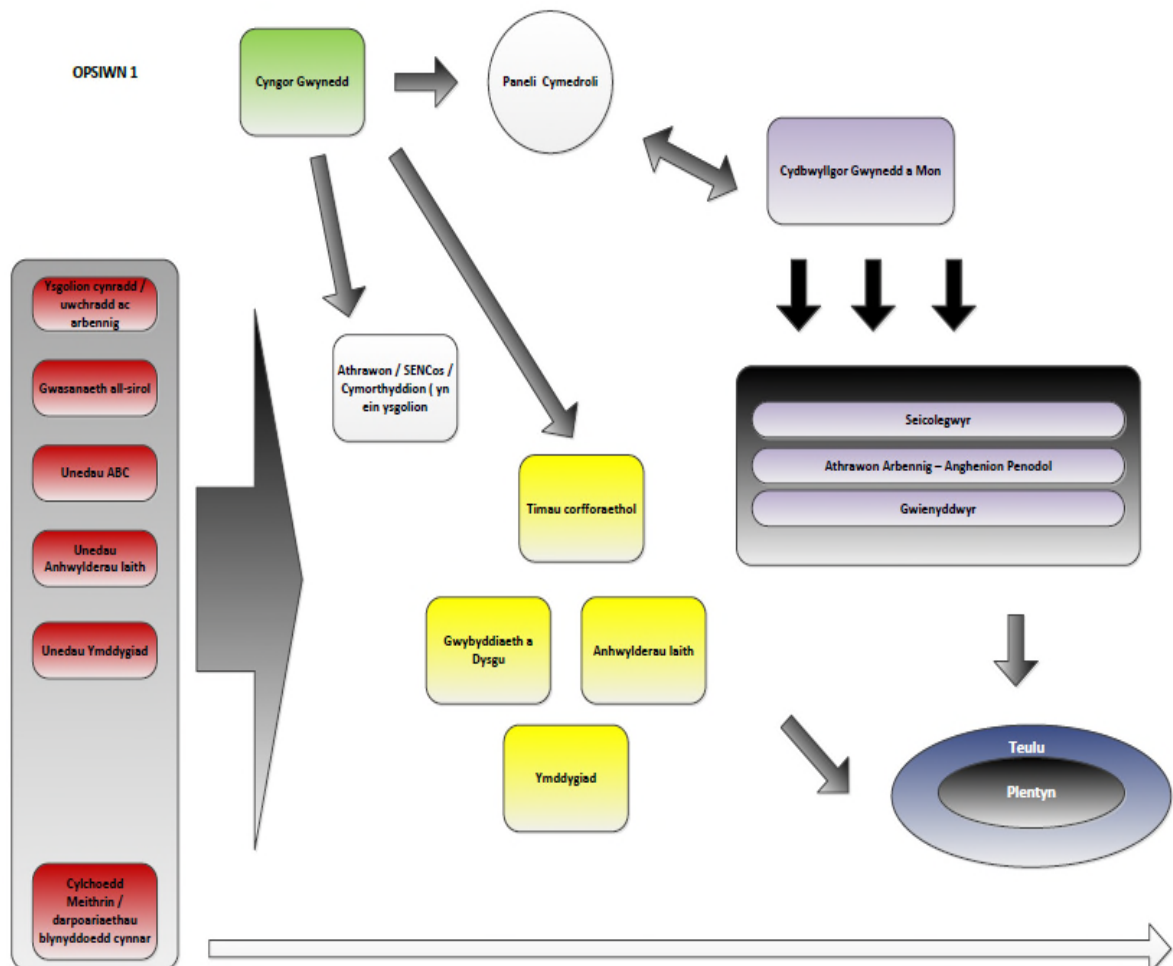
4. Beth yw'r dewisiadau sydd ar gael i'r Cyngor o ran newid y ddarpariaeth i'r dyfodol a beth fydd goblygiadau'r dewisiadau hynny? Pa bryd fydd yr Aelod Cabinet yn dod i benderfyniad ar y model dewisol?

Amlinellir isod natur yr opsiynau a drafodwyd ar gyfer ymateb i ofynion y dyfodol yn lleol a chenedlaethol.

(Sesiwn briffio wedi'i drefnu ar gyfer Aelodau'r Cabinet 8 Hydref 2013, cyflwyniad ar y Weledigaeth i weddnewid gwasanaethau i blant bregus Gwynedd, ac ar y Prosiect "Dechrau i'r Diwedd" a'r Adolygiad yma. Bwriad cyflwyno adroddiad ar y cyd efo'r ddau brosiect gwahanol fel 2 Atodiad i'r Cabinet Ffurfiol unai Tachwedd/ Rhagfyr.)

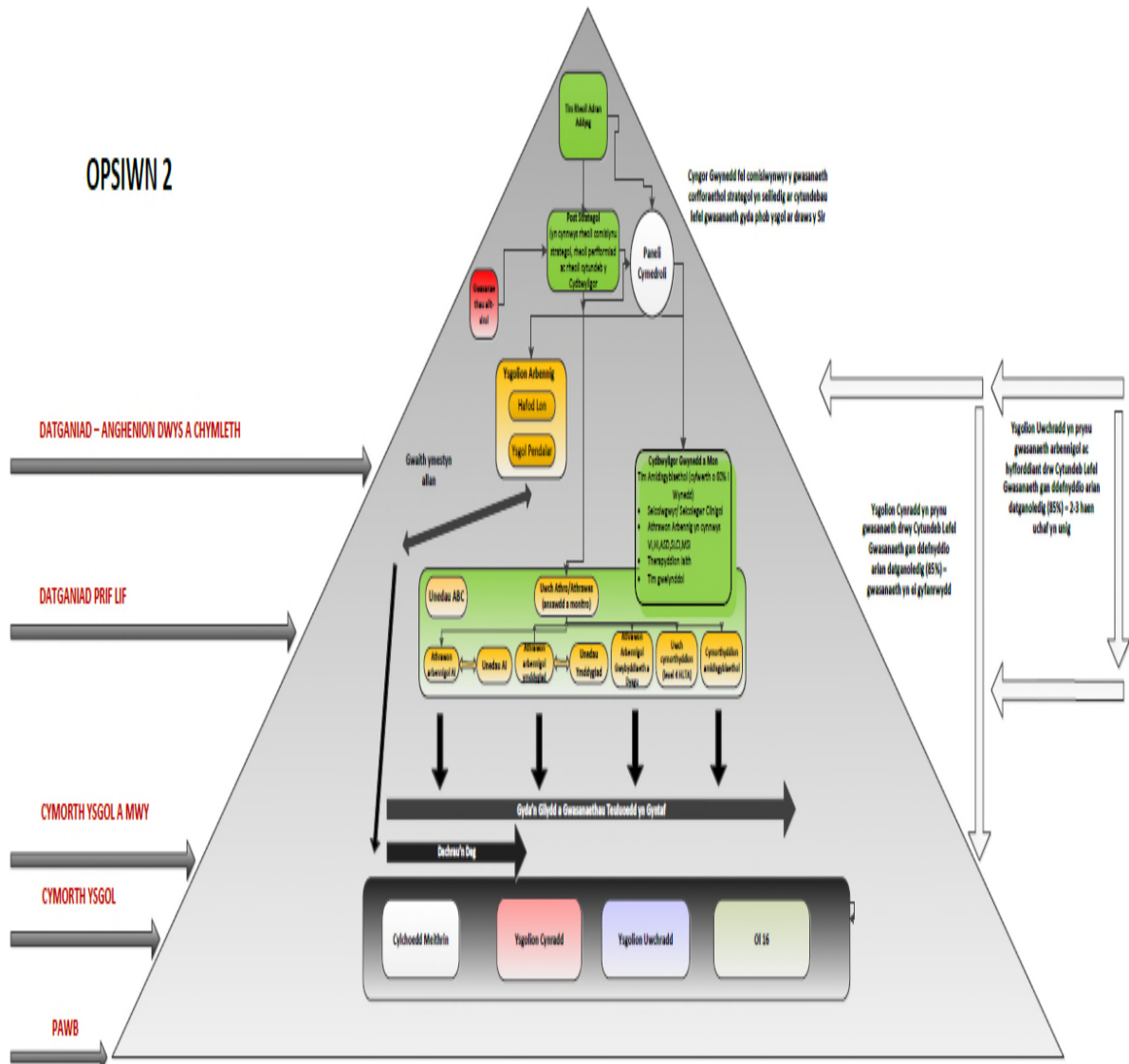
Opsiwn 1 – Dim Newid

Byddai gweithredu Opsiwn 1 yn arwain at fethu gweithredu'r gofynion statudol arfaethedig a methu cyflawni'r amcanion a'r nodau sydd wedi eu hadnabod ar gyfer sicrhau'r cyfleoedd a'r profiadau gorau i blant a phobl ifanc Gwynedd.



Opsiwn 2 – Gwella Elfennau'r Gwasanaeth

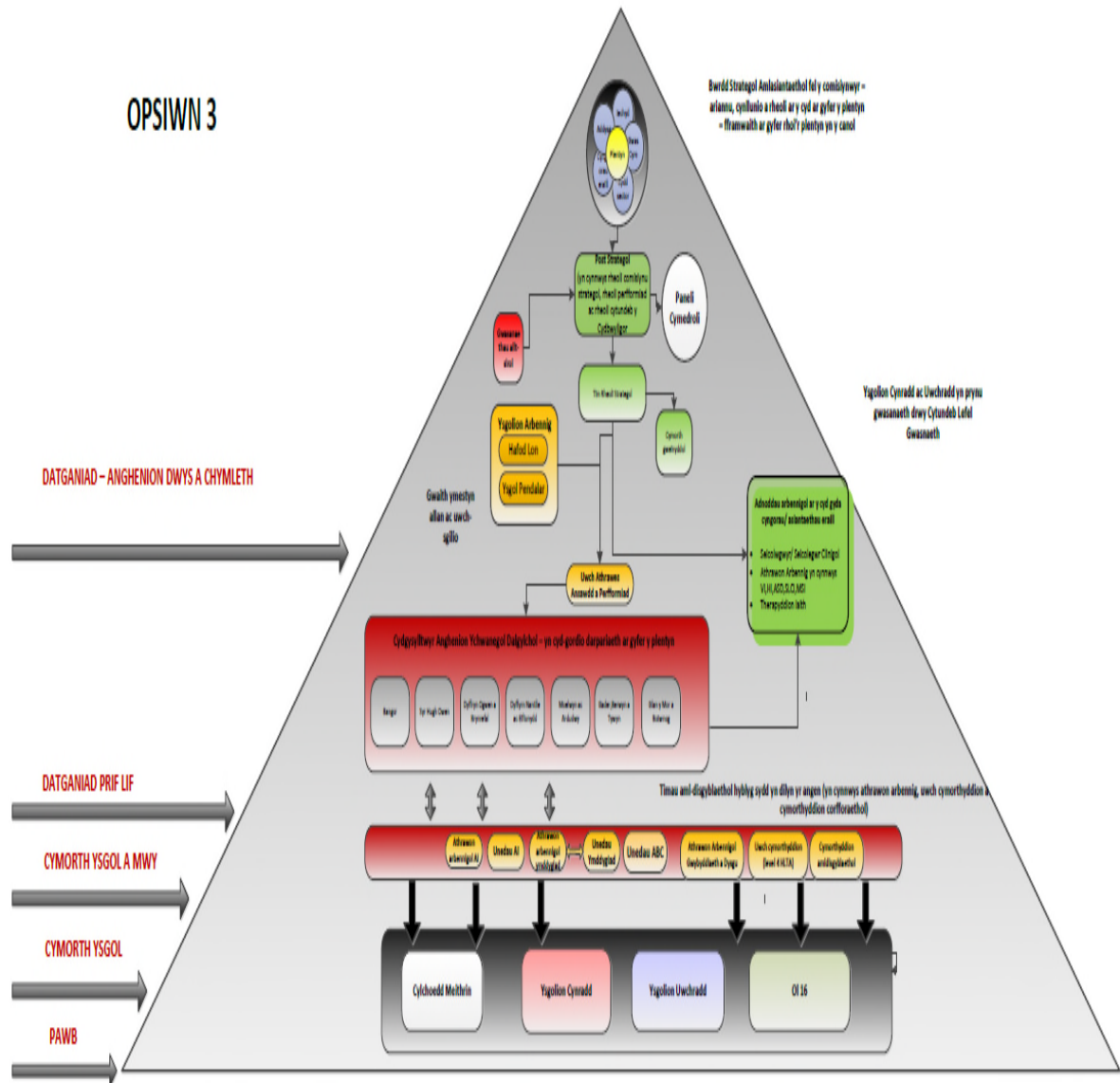
Byddai hyn yn cynnwys uwch sgilio ac ail ffurfio'r tîm rheng blaen o gymorthyddion dysgu, cryfhau ac atgyfnerthu dull o gomisiynu rhwng yr Awdurdod Addysg a'r Cydbwyllgor AAA a sefydlu timau arbenigol canolog. Byddai'r atebolrwydd am dimau yn annibynnol oddi wrth ysgolion unigol ond byddai gan yr ysgol ran flaenllaw wrth baratoi'r fframwaith a chydweithio i sicrhau'r atebion mwyaf priodol.



Opsiwn 3 – Newid Sylweddol

Mae'r opsiwn hwn yn cyflwyno gwasanaeth sydd yn canolbwyntio ar blentyn / unigolyn ifanc gyda chefnogaeth aml-asiantaeth fydd yn sicrhau darpariaeth ddiraffferth drwy drawsnewidiadau allweddol ym mywyd plentyn / unigolyn ifanc yn cynnwys y cyfnodau cyn-ysgol - ysgol, ysgol gynradd - ysgol uwchradd, - ôl 16 (hyd at 25oed arfaethedig).

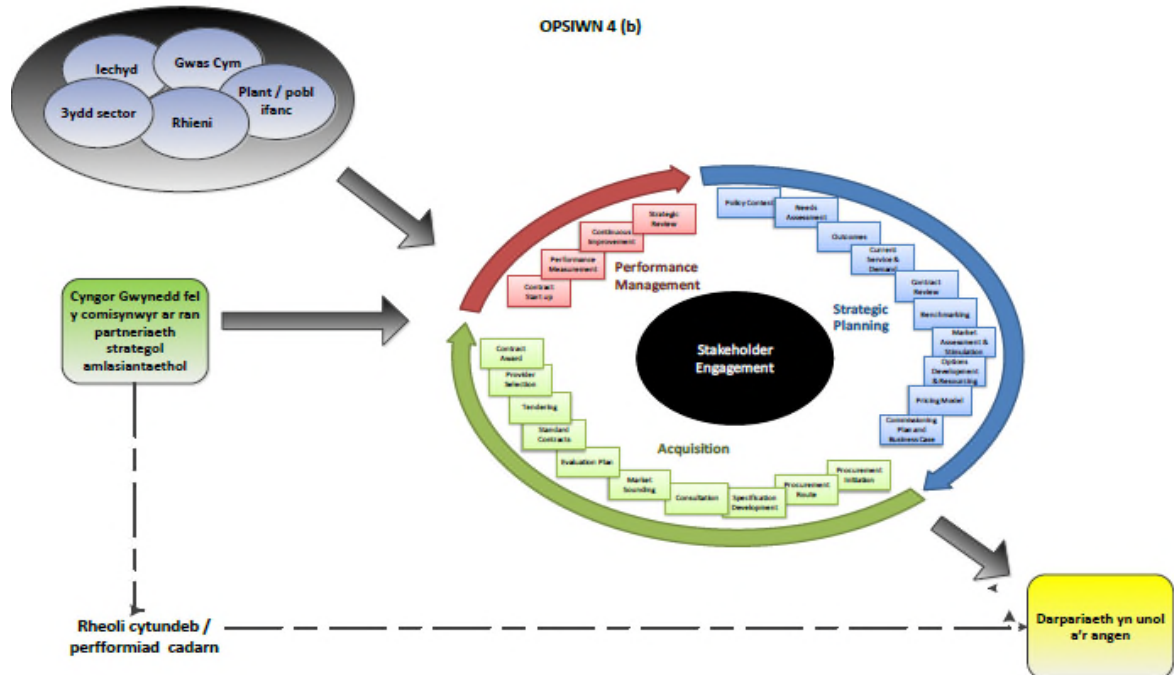
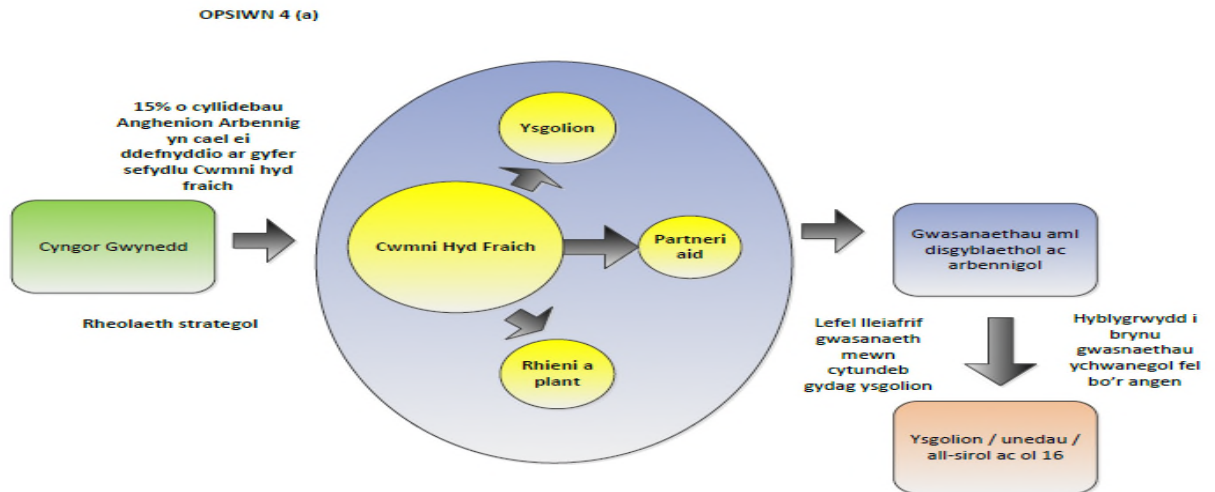
Bydd gweithredu'r opsiwn yn arwain i sicrhau bod Awdurdod Gwynedd yn rhagweithiol wrth baratoi ar gyfer goblygiadau statudol Deddfwriaeth AY i'r dyfodol ac yn ymateb i ddyheadau rhanddeiliaid ar gyfer sicrhau ffocws ar y plentyn cyflawn a'r teulu.



Opsiwn 4 – Newid Radical

Roedd syniadau'r rhanddeiliaid o amgylch yr opsiwn hwn yn cynnwys:

- canoli'r gwasanaeth.
- comisiynu'r sector breifat i ddarparu rhannau o'r gwasanaeth.
- ysgolion penodol i gefnogi (cysylltiedig â chyflwr megis awtistiaeth / cyfathrebu a.y.b.) gyda thimau ymestyn allan hyblyg.
- sefydlu cwmni lled braich warantedig.



5. Beth fydd y rwystr fwyaf i newid yn y gyfundrefn a pha drefniadau sydd gan yr Aelod Cabinet ar gyfer mynd i'r afael â'r rhwystrau hynny?

Mae'r Bwrdd Prosiect Adolygiad Strategol wedi asesu'r rhwystrau drwy gydol cyfnod datblygu'r opsiynau amlinellol.

Mae nifer o risgiau yn amlygu eu hunain ac maent yn parhau drwy gyfnodau adnabod a gwneud penderfyniadau ar y ffordd ymlaen.

Opsiwn 2/3.

Mae'r brif risg yn ymwneud a natur sgôp y newid gan gynnwys yr angen i sicrhau adnoddau ychwanegol a'r angen i hyrwyddo newid mewn diwylliant yng nghydestun deilliannau, perfformiad gwasanaeth a gwedd newid y gweithlu.

Mae lefel y newid rhwng natur y gweithlu presennol a'r gweithlu newydd arfaethedig yn adnabod diffyg balans rhwng darpariaeth generig a darpariaeth arbenigol - ond bydd cyflwyno'r newid angen sicrhau gweledigaeth a chydweithrediad rhanddeiliaid. Unwaith y bydd y newidiadau'n ddealladwy i bawb bydd angen sicrhau cefnogaeth y gweithlu, yr undebau a'r gwleidyddion.

Risg amlwg arall yw'r angen i allu adnabod a recriwtio arbenigwyr. Bydd angen i'r Cyngor gynyddu'r arfer o gydweithio gyda sefydliadau a cholegau addysg uwch ar gyfer sicrhau cyfleoedd ar gyfer adnabod unigolion cymwys a materion recriwtio. Bydd rhaid rhoi ystyriaeth i'r ffaith y gall lefel ac ansawdd y ddarpariaeth wanhau yn ystod cyfnod y newid. Nid yw hyn yn anghyffredin mewn cyfnod o newid ond bydd angen i'r Cyngor gadw golwg manwl ar y sefyllfa.

6. Gan fod y Cynllun Strategol yn son am gytuno ar fodel newydd o ddarpariaeth yn ystod 2013/14, beth yw'r amserlen fwy manwl ar gyfer cytuno ar y model a'i osod ar waith wedi hynny?

Cynnydd y prosiect hyd yma

Adroddiad opsiynau wedi'i gwblhau

Rhaglen ymgysylltu efo Cymorthyddion ac Athrawon wedi digwydd a'r canfyddiadau wedi eu rhannu gyda'r holl rhanddeiliaid gan gynnwys Gwasanaethau Cymdeithasol ac Iechyd.

Wedi cychwyn ar y gwaith o gyd-berthnasu a'r Prosiect 'Dechrau i Ddiwedd'.

Cynhelir sesiwn briffio ar gyfer Aelodau'r Cabinet ar yr 8fed o Hydref.

Bydd adroddiad yn cael ei gyflwyno i'r Cabinet ym mis Tachwedd/ Rhagfyr 2013.

Anelir at sicrhau bod (rhai) elfennau addysgol canfyddiadau'r Adolygiad Strategol Anghenion Dysgu Ychwanegol a Chynhwysiad yn weithredol ar gyfer Medi 2014.

Edrychir ar gyflawni amcanion gwasanaethau integredig aml asiantaethol ar gyfer Medi 2015.

7. Beth yw'r weledigaeth ar gyfer y gwasanaeth? Sut fydd llwyddiant yn edrych a sut fydd yn Aelod Cabinet yn mesur effaith y newid i'r ddarpariaeth ac yn medru gweld bod y newid yn y ddarpariaeth yn gwneud gwahaniaeth?

Y Weledigaeth

Sicrhau gwasanaethau cyflawn i blant a phobl ifanc bregus Gwynedd a'u teuluoedd. Cyd-berthnasu a chynlluniau personol integredig.

Sicrhau gwasanaeth a darpariaethau o ansawdd sy'n rhoi gwerth am arian
Ymateb i egwyddorion cytunedig.
Sicrhau person cyswllt ar gyfer gweithio gyda theuluoedd plant a phobl ifanc bregus

Mesur effaith.

Cefnogaeth a darpariaeth briodol effeithiol mewn lle ar gyfer unigolion bregus drwy sicrhau ymyrraeth arbenigol a lleihad mewn cyfnodau darparu.

Rhieni yn deall yn llawn natur cyfrifoldebau a rolau ysgolion yn y drefn o ddarparu cefnogaeth.

Lleihad mewn datganiadau ADY.

Rhesymoli gwaraint ar unigolion sy'n derbyn addysg o fewn ysgolion prif lif ar draws y sectorau.